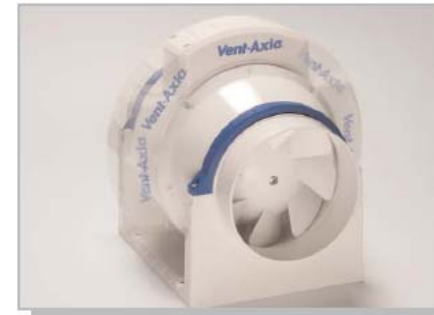


# Vent-Axia®

## ACM 100-150 Félradiális csőventilátor

**Kezelési utasítás**  
**mely kizárólag a gyári utasítással és azok ábráival együtt**  
**használható**



Rendelési szám:

171 04 010C

171 04 020E

171 05 010C

171 06 010B

171 06 020C

Beszerelesi és bekötési utasítás az ACM típusú ventilátorhoz.

**! FONTOS: Beszerelés előtt olvassa el a következő instrukciókat.**

**NE ÉPÍTSÜK BE** a terméket azon helységekbe, ahol:

- fokozott olaj, vagy zsírtartalmú a levegő.
- Maró vagy gyúlékony gázok, folyadékok, gőzök lehetnek.
- A környezeti hőmérséklet magasabb mint 40C és kisebb, mint -5C fok.
- Lehetséges akadályok merülhetnek fel a beszereléskor vagy leszereléskor.

**Biztonsági és szerelési jegyzetek:**

- A. Minden elektromos vezetéknek meg kell egyeznie az I.E.E Szabályoknak, vagy az adott országbeli előírásoknak, valamint a készüléket csak elektromos szakember kötheti be.
- B. A ventilátort el kell látni biztonsági kapcsolóval, mely lekapcsolás esetén az összes pólust megszakítja.
- C. Győződjünk meg róla, hogy a tápellátás ( Volt, Frekvencia, Fázis) megfelelő.
- D. A ventilátor csak Vent-Axia termékkel együtt köthető össze. (pl.: páraérzékelő, külső időzítők... stb)
- E. Ajánlatos flexibilis kábellel csatlakozni a ventilátorhoz.
- F. Amennyiben a készülék olyan helyen működik, ahol előfordulhat égéstermék, fokozottan ügyeljünk a megfelelő légutánpótlásra.
- G. A ventilátor nem használható olyan helységben, ahol közvetlenül, hosszú időre direkt vízszugár érheti.
- H. Csőbe vagy légcsatornába kötés esetén ügyeljünk az esetlegesen képződő kondenzvíz eltávolítására, kondenzvíz elvezető segítségével, vagy a csatorna döntésével.

**Ventilátor felszerelése:**

1. A ventilátor csőszakaszba való építésre alkalmas. Amennyiben a csőszakasz kevesebb, mint 1,5m, ügyeljünk arra, hogy a ventilátorhoz védőrácsot biztosítsunk.
2. A ventilátor bármely szögben felszerelhető, ehhez használjuk a készülék tartókonzolát.
3. A tartókonzol felfogatósi pontjaihoz az alábbiak szerint tudunk hozzáférni:

A., Kis csavarhúzó segítségével tekerjük ki a kék rögzítő klipszek csavarjait, majd hajtsuk fel őket.

B., Emeljük ki a ventilátor motorját a csomok közül.

C., A tartókonzol ebben az állapotban már felszerelhető.

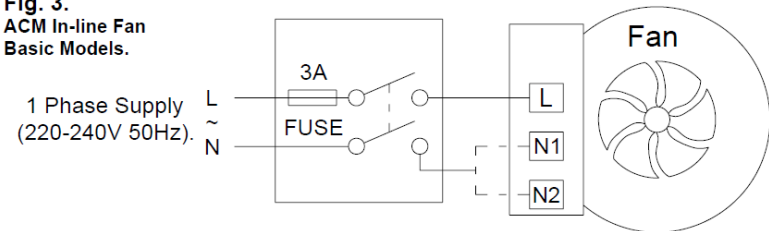
D., Amikor a konzol biztonságosan rögzítve van, helyezzük vissza a motort és kapcsoljuk vissza a két klipszet.

4. **FIGYELEM! A VENTILÁTOR DUPLA FORDULATÚ, EZÉRT KÉRJÜK A BEKÖTÉSÉNél FOKOZOTTAN FIGYELJENEK ARRA, NEHOGY A FÁZIST MINDKÉT FORULATRA RÁKÖSSÉK.**

**ELEKTROMOS BEKÖTÉS:**

**AZ ACM 100, 150, 150T VENTILÁTOROK KETTŐS SZIGETELÉSŰEK ÉS A  JELET HORDOZZÁK. EZEKNEK NINCS FÖLDELÉSŰK ÉS NEM IS SZÜKSÉGES ŐKET FÖLDELNI.**

**Fig. 3.**  
**ACM In-line Fan**  
**Basic Models.**



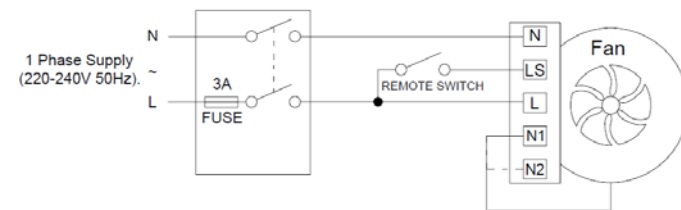
MAGAS FORDULATHOZ CSATLAKOZTASSUK A BETÁPOT AZ „N1”, ALACSONY FORDULATHOZ PEDIG AZ „N2” PONTOKBA

**Abban az esetben, ha fordulatszám szabályzót csatlakoztatunk a készülékhez, mindig a magas fordulatra kössük a ventilátort!**

**TIMER/IDŐRELÉS MODELLEK:**

Ezen készülékek kizárólag egy fordulátúak, és 3-25 perc állítható utánfutó relével rendelkeznek. Amikor a készülék kapcsolóját bekapcsoljuk, a készülék elindul, lekapcsoláskor pedig nem áll le azonnal, hanem a beállított ideig működött a készüléket. Az időrelé gyárilag 15 percre van állítva. A timer a bekötő dobozban található, ezért annak átállításakor ügyeljünk a készülék áramtalanítására.

**Fig. 4.**  
**ACM In-line Fan**  
**Timer Models.**



IDŐRELÉS MODELLEK BEKÖTÉSE

### **TÚLMELEGEDÉS ELLENI VÉDELEM:**

Jelen ventilátorok hővédelemmel ellátott berendezések. Biztonsági okokból a hővédelem egyszeri/egyszer használatos, minden más modellnél a hővédelem meghűlésekor visszaáll eredeti állapotába.

### **KARBANTARTÁS, ÜZEMELTETÉS:**

1. Ajánlatos a beépítés után 3 hónappal a készüléket felül vizsgálni, hogy nem került-e bele építési törmelék. Ez után élegendő évente minimum kétszer átvizsgálni a berendezést.
2. Ha a ventilátor piszkos, nedves levegőt szállít, javasoljuk szűrő beépítését a rendszerbe.
3. Minden Vent-Axia ventilátor motor golyóscsapágyazott és karbantartást nem igényel.

Amennyiben a ventilátorral kapcsolatban további kérdései merülnének fel, az alábbi elérhetőségeken állunk rendelkezésükre:

#### **AeroVentil Kft**

1076 Bp., Sajó u.3.

Tel/fax: 784-2480

Mob: 70/776-1536

E-mail: [aeroventil@gmail.com](mailto:aeroventil@gmail.com)